

An den Vorstand der
Cevi Schweiz
Geschäftsstelle
Sihlstrasse 33
Postfach
8021 Zürich

Bericht über die prüferische Durchsicht (Review) zur Konzernrechnung 2017

(umfassend die Zeitperiode vom 1.1. - 31.12.2017)

14. April 2018
21117556/wfa/3+PDF+1

BERICHT DES WIRTSCHAFTSPRÜFERS

An den Vorstand der

Cevi Schweiz, Zürich

Auftragsgemäss haben wir eine prüferische Durchsicht (Review) der Konzernrechnung (Bilanz, Betriebsrechnung, Geldflussrechnung, Rechnung über die Veränderung des Kapitals und Anhang) der Cevi Schweiz für das am 31. Dezember 2017 abgeschlossene Geschäftsjahr vorgenommen. In Übereinstimmung mit Swiss GAAP FER 21 unterliegen die Angaben im Leistungsbericht keiner Prüfungspflicht des Wirtschaftsprüfers.

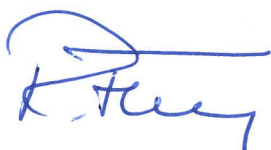
Für die Konzernrechnung in Übereinstimmung mit Swiss GAAP FER ist der Vorstand verantwortlich, während unsere Aufgabe darin besteht, aufgrund unserer prüferischen Durchsicht (Review) einen Bericht über die Konzernrechnung abzugeben.

Unsere prüferische Durchsicht (Review) erfolgte nach dem Schweizer Prüfungsstandard 910 "Review (prüferische Durchsicht) von Abschlüssen". Danach ist eine prüferische Durchsicht (Review) so zu planen und durchzuführen, dass wesentliche Fehlaussagen in der Konzernrechnung erkannt werden, wenn auch nicht mit derselben Sicherheit wie bei einer Prüfung. Eine prüferische Durchsicht (Review) besteht hauptsächlich aus der Befragung von Mitarbeiterinnen und Mitarbeitern sowie analytischen Prüfungshandlungen in Bezug auf die der Konzernrechnung zugrunde liegenden Daten. Wir haben eine prüferische Durchsicht (Review), nicht aber eine Prüfung, durchgeführt und geben aus diesem Grund kein Prüfungsurteil ab.

Bei unserer prüferischen Durchsicht (Review) sind wir nicht auf Sachverhalte gestossen, aus denen wir schliessen müssten, dass die Konzernrechnung kein den tatsächlichen Verhältnissen entsprechendes Bild der Vermögens-, Finanz- und Ertragslage mit Swiss GAAP FER vermittelt.

Zürich, 14. April 2018

BDO AG

Reto Frey
dipl. Wirtschaftsprüferppa. Walter Fasler
dipl. WirtschaftsprüferBeilagen
Konzernrechnung

Konsolidierte Bilanz per 31. Dezember 2017

	Erläuterungen im Anhang	2017	2016
Aktiven			
Flüssige Mittel	1	1'606'879.53	1'791'227.92
Forderungen aus Lieferungen und Leistungen		40'918.35	45'679.50
sonstige kurzfristige Forderungen		7'086.87	2'361.27
Heizolvorrat		5'700.00	6'100.00
Aktive Rechnungsabgrenzung		7'297.50	6'241.20
Darlehen für Liegenschaften	4	<u>50'000.00</u>	<u>120'000.00</u>
Total Umlaufvermögen		1'717'882.25	1'971'609.89
Sachanlagen	2	577'493.00	586'271.00
Immaterielle Anlagen	2	42'800.00	0.00
Wertschriften Depot Raiffeisenbank	3	238'812.50	184'212.50
Darlehen für Liegenschaften	4	<u>300'000.00</u>	<u>200'000.00</u>
Total Anlagevermögen		1'159'105.50	970'483.50
Total Aktiven		2'876'987.75	2'942'093.39

Konsolidierte Bilanz per 31. Dezember 2017

	Erläuterungen im Anhang	2017	2016
Passiven			
Verbindlichkeiten aus Lieferungen und Leistungen		143'602.80	114'436.89
Passive Rechnungsabgrenzung		46'900.60	83'939.00
Total kurzfristige Verbindlichkeiten		190'503.40	198'375.89
Fonds Genossenschaft Cevi Häuser	5	41'900.00	41'900.00
Fonds CeviNet	6	29'000.00	35'000.00
Fonds Cevi Schweiz	7	19'692.45	10'334.90
Fonds Alpenblick	8	572'692.00	586'269.00
Erneuerungsfonds Alpenblick	9	231'000.00	221'000.00
Total Fondskapital		894'284.45	894'503.90
Projekte	10	300'317.26	344'643.26
Liegenschaften	11	434'828.75	434'492.20
YWCA	12	11'712.84	10'212.84
YMCA	13	11'850.00	9'850.00
Internationaler Austausch	14	10'000.00	10'000.00
Legate	15	149'919.75	149'919.75
Conveniat	16	130'000.00	130'000.00
parkierte Gelder FATS	17	9'778.35	10'528.35
erarbeitetes gebundenes (designiertes) Kapital	18	150'000.00	150'000.00
Total gebundenes Kapital		1'208'406.95	1'249'646.40
freies Kapital		583'792.95	599'567.20
Total Organisationskapital		1'792'199.90	1'849'213.60
Total Passiven		2'876'987.75	2'942'093.39

Konsolidierte Betriebsrechnung 2017

		2017	2016
Erhaltene Zuwendungen			
freie Spenden		198'869.85	209'080.15
zweckgebundene Spenden		98'910.95	93'690.00
Mitgliederbeiträge	19	<u>155'416.00</u>	<u>158'254.00</u>
Total erhaltene Zuwendungen		453'196.80	461'024.15
Beiträge der öffentlichen Hand			
Bundesamt für Sozialversicherungen BSV	20	308'413.00	281'875.00
Bundesamt für Sport BASPO	21	<u>43'620.00</u>	<u>40'080.00</u>
Total Beiträge der öffentlichen Hand		352'033.00	321'955.00
Erlöse aus Lieferungen und Leistungen			
Ertrag aus Publikationen, Inserate, Merchandising		12'048.65	13'087.50
Arbeitsentschädigungen	22	9'225.00	9'175.00
Ausbildungsertrag J+S-Kurse Cevi Schweiz		6'865.90	11'533.85
Teilnehmerbeiträge Anlässe		14'349.40	14'619.05
Liegenschaftsertrag		106'885.39	103'344.45
Übrige Einnahmen		<u>3'800.00</u>	<u>1'860.00</u>
Total Erlöse aus Lieferungen und Leistungen		153'174.34	153'619.85
Betriebsertrag		958'404.14	936'599.00
Entrichtete Beiträge und Zuwendungen	23	-265'223.50	-184'910.75
Personalaufwand	24	-477'872.85	-494'612.15
Sachaufwand			
Reise- und Repräsentationsaufwand		-23'928.65	-18'494.70
Raumaufwand		-29'472.00	-29'472.00
Büroeinrichtung		-52.90	-188.55
Informatik		-7'234.20	-7'202.60
Sachversicherungen und Abgaben		-4'558.75	-2'948.50
Sitzungen und Anlässe		-43'588.05	-57'263.54
Verwaltungsaufwand		-37'662.30	-27'299.15
Marketing und Kommunikation		-89'516.00	-48'016.36
Liegenschaftsaufwand		<u>-97'190.69</u>	<u>-63'271.85</u>
Total Sachaufwand		-333'203.54	-254'157.25
Abschreibungen und Debitorenverluste		-12'437.70	-47.40
Betriebsaufwand	25	-1'088'737.59	-933'727.55
Betriebsergebnis		-130'333.45	2'871.45

Konsolidierte Betriebsrechnung 2017

		2017	2016
Betriebsergebnis Übertrag		-130'333.45	2'871.45
Finanzergebnis			
Finanzertrag	26	62'252.05	17'268.00
Finanzaufwand	27	-1'151.75	-5'195.09
Total Finanzergebnis		61'100.30	12'072.91
Ausserordentliches Ergebnis			
Ausserordentlicher Ertrag	28	12'000.00	41'000.00
Ausserordentlicher Aufwand	29	0.00	-4'500.00
Total ausserordentliches Ergebnis		12'000.00	36'500.00
Jahresergebnis vor Fondsveränderungen		-57'233.15	51'444.36
Veränderung Fonds			
+ Entnahme / - Zuweisung Fonds ELS		0.00	5'344.95
+ Entnahme / - Zuweisung Fonds Cevi Net	6	6'000.00	0.00
+ Entnahme / - Zuweisung Fonds Cevi Schweiz	7	-9'357.55	-10'334.90
+ Entnahme / - Zuweisung Fonds Alpenblick	8	13'577.00	13'577.00
+ Entnahme / - Zuweisung Erneuerungsfonds	9	-10'000.00	-40'000.00
Total Veränderung Fonds		219.45	-31'412.95
Jahresergebnis vor Verwendung		-57'013.70	20'031.41
+ Entnahme / - Zuweisung Projekte	10	44'326.00	11'675.85
+ Entnahme / - Zuweisung Liegenschaften	11	-336.55	-4'286.35
+ Entnahme / - Zuweisung YWCA	12	-1'500.00	-4'000.00
+ Entnahme / - Zuweisung YMCA	13	-2'000.00	-4'000.00
+ Entnahme / - Zuweisung Internationaler Austausch	14	0.00	-10'000.00
+ Entnahme / - Zuweisung Wintermodule		0.00	4'394.95
+ Entnahme / - Zuweisung FATS	17	750.00	1'050.00
+ Entnahme / - Zuweisung freies Kapital		15'774.25	-14'865.86
Jahresergebnis nach Verwendung		0.00	0.00

Geldflussrechnung

	2017	2016
(+ = Geldzufluss / - = Geldabfluss)		
Jahresergebnis vor Fondsveränderungen	-57'233.15	51'444.36
Abschreibungen auf Sachanlagen	25'964.50	13'577.00
Aufwertung / Kursgewinne Wertschriften Depot Raiffeisenbank	-54'600.00	-7'271.25
Veränderung Forderungen aus Lieferungen & Leistungen	4'761.15	174'289.20
Veränderung sonstige kurzfristige Forderungen	-4'725.60	-830.10
Veränderung Heizoelvorrat	400.00	-1'830.00
Veränderung Aktive Rechnungsabgrenzung	-1'056.30	2'341.00
Veränderungen Verbindlichkeiten aus Lieferungen & Leistungen	29'165.91	-106'423.04
Veränderung Passive Rechnungsabgrenzung	-37'038.40	-86'687.93
Veränderung Rückstellung Projekte	0.00	-31'500.00
Geldfluss aus Betriebstätigkeit (operativer Cash flow)	-94'361.89	7'109.24
Investitionen Sachanlagen	-59'986.50	0.00
Auszahlungen von Darlehen	-100'000.00	-200'000.00
Rückzahlungen von Darlehen	70'000.00	100'000.00
Geldfluss aus Investitionstätigkeit	-89'986.50	-100'000.00
Geldfluss aus Finanzierungstätigkeit	0.00	0.00
Veränderung der flüssigen Mittel	-184'348.39	-92'890.76
Anfangsbestand Flüssige Mittel	1'791'227.92	1'884'118.68
Endbestand Flüssige Mittel	1'606'879.53	1'791'227.92

Rechnung über die Veränderung des Kapitals 2017

Diese Rechnung zeigt die Veränderung der einzelnen Komponenten des Fondskapital sowie des Organisationskapitals.

	Bestand 1.1.	Zuweisung	Interne Transfer	Verwendung	Zuweisung Finanzergebnis	Total Veränderung	Bestand 31.12.
Fondskapital							
<i>zweckgebundene Fonds</i>							
Fonds CeviNet	35'000.00	0.00	0.00	-6'000.00	0.00	-6'000.00	29'000.00
Fonds Genossenschaft Cevi Häuser	41'900.00	0.00	0.00	0.00	0.00	0.00	41'900.00
Fonds Cevi Schweiz	10'334.90	98'910.95	0.00	-89'553.40	0.00	9'357.55	19'692.45
Fonds Alpenblick	586'269.00	0.00	0.00	-13'577.00	0.00	-13'577.00	572'692.00
Erneuerungsfonds Alpenblick	221'000.00	20'000.00	0.00	-10'000.00	0.00	10'000.00	231'000.00
Total Fondskapital	894'503.90	118'910.95	0.00	-119'130.40	0.00	-219.45	894'284.45
Organisationskapital							
<i>gebundenes Kapital</i>							
Projekte	344'643.26	674.00	0.00	-45'000.00	0.00	-44'326.00	300'317.26
Liegenschaften	434'492.20	1'184.55	0.00	-848.00	0.00	336.55	434'828.75
YWCA	10'212.84	1'500.00	0.00	0.00	0.00	1'500.00	11'712.84
YMCA	9'850.00	2'000.00	0.00	0.00	0.00	2'000.00	11'850.00
Internationaler Austausch	10'000.00	0.00	0.00	0.00	0.00	0.00	10'000.00
Legate	149'919.75	0.00	0.00	0.00	0.00	0.00	149'919.75
Conveniat	130'000.00	0.00	0.00	0.00	0.00	0.00	130'000.00
parkierte Gelder FATS	10'528.35	0.00	0.00	-750.00	0.00	-750.00	9'778.35
Erarbeitetes gebundenes Kapital	150'000.00	0.00	0.00	0.00	0.00	0.00	150'000.00
Total gebundenes Kapital	1'249'646.40	5'358.55	0.00	-46'598.00	0.00	-41'239.45	1'208'406.95
<i>freies Kapital</i>							
Erarbeitetes freies Kapital	599'567.20	0.00	-15'774.25	0.00	0.00	-15'774.25	583'792.95
Jahresergebnis	0.00	0.00	15'774.25	-15'774.25	0.00	0.00	0.00
Total freies Kapital	599'567.20	0.00	0.00	-15'774.25	0.00	-15'774.25	583'792.95
Total Organisationskapital	1'849'213.60	5'358.55	0.00	-62'372.25	0.00	-57'013.70	1'792'199.90

Rechnung über die Veränderung des Kapitals 2016

Diese Rechnung zeigt die Veränderung der einzelnen Komponenten des Fondskapital sowie des Organisationskapitals.

	Bestand 1.1.	Zuweisung	Interne Transfer	Verwendung	Zuweisung Finanzergebnis	Total Veränderung	Bestand 31.12.
Fondskapital							
<i>zweckgebundene Fonds</i>							
Fonds Cevi ELS	5'344.95	0.00	0.00	0.00	-5'344.95	-5'344.95	0.00
Fonds CeviNet	35'000.00	0.00	0.00	0.00	0.00	0.00	35'000.00
Fonds Genossenschaft Cevi Häuser	41'900.00	0.00	0.00	0.00	0.00	0.00	41'900.00
Fonds Cevi Schweiz	0.00	122'690.00	0.00	-112'355.10	0.00	10'334.90	10'334.90
Fonds Alpenblick	599'846.00	0.00	0.00	-13'577.00	0.00	-13'577.00	586'269.00
Erneuerungsfonds Alpenblick	181'000.00	40'000.00	0.00	0.00	0.00	40'000.00	221'000.00
Total Fondskapital	863'090.95	162'690.00	0.00	-125'932.10	-5'344.95	31'412.95	894'503.90
Organisationskapital							
<i>gebundenes Kapital</i>							
Projekte	356'319.11	2'324.15	-10'000.00	-4'000.00	0.00	-11'675.85	344'643.26
Liegenschaften	430'205.85	5'118.35	0.00	-832.00	0.00	4'286.35	434'492.20
YWCA	6'212.84	4'000.00	0.00	0.00	0.00	4'000.00	10'212.84
YMCA	5'850.00	4'000.00	0.00	0.00	0.00	4'000.00	9'850.00
Internationaler Austausch	0.00	0.00	10'000.00	0.00	0.00	10'000.00	10'000.00
Wintermodule	4'394.95	0.00	0.00	0.00	-4'394.95	-4'394.95	0.00
Legate	149'919.75	0.00	0.00	0.00	0.00	0.00	149'919.75
Conveniat	130'000.00	0.00	0.00	0.00	0.00	0.00	130'000.00
parkierte Gelder FATS	11'578.35	0.00	0.00	-1'050.00	0.00	-1'050.00	10'528.35
Erarbeitetes gebundenes Kapital	150'000.00	0.00	0.00	0.00	0.00	0.00	150'000.00
Total gebundenes Kapital	1'244'480.85	15'442.50	0.00	-5'882.00	-4'394.95	5'165.55	1'249'646.40
<i>freies Kapital</i>							
Erarbeitetes freies Kapital	584'701.34	0.00	14'865.86	0.00	0.00	14'865.86	599'567.20
Jahresergebnis	0.00	14'865.86	-14'865.86	0.00	0.00	0.00	0.00
Total freies Kapital	584'701.34	14'865.86	0.00	0.00	0.00	14'865.86	599'567.20
Total Organisationskapital	1'829'182.19	30'308.36	0.00	-5'882.00	-4'394.95	20'031.41	1'849'213.60

Die Zuweisung des Fondskapitals entspricht den zweckgebundenen Spenden gemäss Betriebsrechnung von CHF 93'690.00 zuzüglich einer im Berichtsjahr aufgelösten Rückstellung der Position "kurzfristige Rückstellungen Projekte" in der Höhe von CHF 29'000.00.

Anhang zur konsolidierten Jahresrechnung 2017

Grundsätze und Form der Rechnungslegung

Die Rechnungslegung erfolgt in Übereinstimmung der überarbeiteten Fachempfehlung zur Rechnungslegung nach Kern FER, Swiss GAAP FER 21, Obligationenrecht und den Statuten des Vereins Cevi Schweiz.

Die Jahresrechnung erfolgt unter der Annahme der Fortführung der Unternehmenstätigkeit. Wo nicht anders beschrieben, werden die Bilanzpositionen per Bilanzstichtag zum Nominalwert bewertet. Die Buchhaltung wird in Schweizer Franken geführt. Alle Angaben sind in Schweizer Franken (CHF).

Die Stiftung ZEWO (Schweizerische Zertifizierungsstelle für gemeinnützige Spenden sammelnde Organisationen) schreibt die vollständige Umsetzung der Swiss GAAP FER 21 seit dem Jahr 2005 vor. Der Cevi Schweiz hat diese bereits im Jahr 2003 erstmals angewandt. Die Jahresrechnung entspricht den Vorschriften der Stiftung ZEWO. Die Rezertifizierung hat planmässig im Jahr 2017 stattgefunden. Die nächste Rezertifizierung findet im Jahr 2022 statt.

Konsolidierungskreis- und Grundsätze

Die konsolidierte Jahresrechnung basiert auf den nach einheitlichen Grundsätzen erstellten Einzelabschlüssen sämtlicher Gesellschaften, an denen der Cevi Schweiz direkt oder indirekt mehr als 50% der Stimmrechte hält.

Nebst dem Cevi Schweiz gehört folgende GmbH zum Konsolidierungskreis

Gesellschaft	Grundkapital	Beteiligung %	Gesellschaftszweck
Cevi Schweiz Häuser GmbH	20'000	100	Vermietung von Gruppenhaus

Gestützt auf die Methode der Vollkonsolidierung werden Aktiven und Passiven sowie Aufwand und Ertrag der konsolidierten Gesellschaft vollumfänglich erfasst.

Entschädigungen an Mitglieder der leitenden Organe vom Cevi Schweiz

Die Vorstandsmitglieder hätten im Berichtsjahr CHF 5'421.30 (Vorjahr CHF 4'570.60) Spesen geltend machen können, davon wurden lediglich CHF 551.65 (Vorjahr CHF 869.00) ausbezahlt; das restliche Guthaben wurde als Spende verbucht. Weitere Vergütungen wie Lohn, Boni o.ä. wurde nicht ausgerichtet. Der Vorstand arbeitete ungefähr 1'362.5 Stunden (Vorjahr: 1'058 Stunden) ehrenamtlich. Dies entspricht einem Pensum von rund 67.3% (Vorjahr 52.3%), was einer Zunahme von 15% entspricht. Das Pensum des Vorstandes gleicht beinahe einer 70% Arbeitsstelle.

Entschädigungen an Mitglieder der leitenden Organe von der Cevi Schweiz Häuser GmbH

An die leitenden Organe wurden Spesen von CHF 36.00 ausbezahlt. Vergütungen wie Lohn und Boni o.ä. wurden keine ausgerichtet. Die Geschäftsführung arbeitete insgesamt 80 Stunden ehrenamtlich. Dies entspricht einem Pensum von 4%.

Entschädigungen an Geschäftsleitung vom Cevi Schweiz

Die Geschäftsleitung besteht aus einer Person. Deshalb wird an dieser Stelle auf eine Offenlegung der Vergütung der Geschäftsleitung verzichtet.

Entschädigung an Geschäftsleitung von der Cevi Schweiz Häuser GmbH

Die Geschäftsleitung wird vom Cevi Schweiz wahrgenommen. Im 2017 wurden hierfür CHF 12'000.- an den Cevi Schweiz vergütet (Vorjahr CHF 12'000.-). Diese Entschädigung wurde in der Konsolidierung eliminiert.

Unentgeltliche erhaltene Zuwendungen

Für den Dachverband Cevi Schweiz engagieren sich Freiwillige in Kommissionen, Fachgruppen, Ausschüssen, Projektgruppen und in der Aus- und Weiterbildung. Sie setzen sich für die Weiterentwicklung der Arbeit auf nationaler und internationaler Ebene ein. Freiwillige unterstützen auch die Geschäftsstelle mit Arbeiten wie Briefe einpacken und Übersetzungen. Die Freiwilligen haben im ganzen Jahr zirka 2310 Stunden für den Dachverband Cevi Schweiz aufgewendet.

Steuerbefreiung

Mit Verfügung vom 22. Januar 2001 hat das Kantonale Steueramt Zürich den "Schweizer Verband der Christlichen Vereine Junger Frauen und Männern" (Cevi Schweiz) mit Sitz in Zürich wegen Verfolgung von gemeinnützigen Zwecken von der Staatssteuer, den allgemeinen Gemeindesteuern sowie von der direkten Bundessteuer befreit. Diese Steuerbefreiung wurde uns durch das Kantonale Steueramt Zürich mit Brief vom 15. März 2017 nochmals bestätigt.

Mit Brief vom 4. Januar 2012 bestätigt die Eidgenössische Steuerverwaltung (ESTV), dass der Cevi Schweiz die Voraussetzungen der MWST-Pflicht nicht erfüllt. Es ist jedoch jedes Jahr die Beitragsgrenze zu prüfen.

Vorsorgeeinrichtung

Deckungsgrad der Pensionskasse PKG und Vorsorgeaufwand

Deckungsgrad PKG Pensionskasse 2016 in %	Deckungsgrad PKG Pensionskasse 2015 in %	Vorsorgeaufwand im Personalaufwand 2017 in CHF	Vorsorgeaufwand im Personalaufwand 2016 in CHF
107.4	109.0	29'691.65	29'730.60

Ereignisse nach Bilanzstichtag

Die vorliegende Konzernrechnung wurde am 14. April 2018 vom Vorstand verabschiedet. Bis zu diesem Zeitpunkt sind keine weiteren wesentlichen Ereignisse bekannt und es bestehen keine weiteren Geschäfte und Risiken, welche die Konzernrechnung 2017 beeinflussen könnten.

Transaktionen mit den Mitgliederorganisationen		Berichtsjahr	Vorjahr
Regional- und Ortsverbände	Erträge	191'301.00	193'283.80
	Aufwände	-189'040.55	-174'743.60
Arbeitsgebiete	Erträge	18'079.70	17'657.90
	Aufwände	0.00	0.00

Folgende Erträge werden bei den Mitgliedsorganisationen erwirtschaftet:

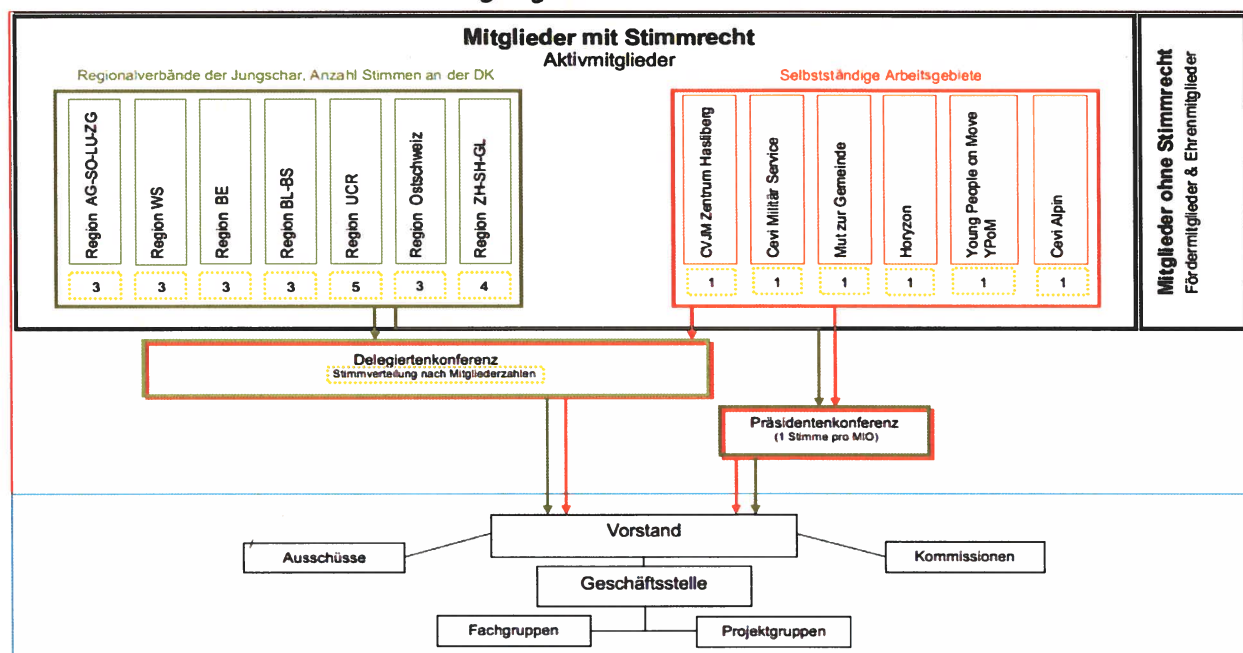
Haftpflichtversicherungsbeiträge, Mitgliedschaften, Arbeitsleistungen und Beteiligung Change Agents

Folgende Aufwände werden von den Nahestehenden verlangt:

Leistungen für Jugend und Sport Anlässe

Als rechtlich selbstständige Organisationen gelten diejenigen Unternehmen und Verbände, die auf dem nachfolgendem Organigramm Cevi Schweiz aufgeführt sind sowie die YWCA und YMCA Europe und World Alliances sowie die Cevi Schweiz Häuser GmbH.

Organigramm des Cevi Schweiz



Leasingvertrag

Es besteht kein Leasingvertrag.

BILANZ

1 Flüssige Mittel

Die flüssigen Mittel beinhalten die Kassenbestände sowie Postcheck- und Bankguthaben. Die Bewertung der Fremdwährungen erfolgte aufgrund des Tageskurses per 31. Dezember. Von den flüssigen Mitteln von CHF 1'606'879.53 gehören CHF 82'626.70 (Vorjahr: CHF 112'623.20) zum Fonds Liegenschaften.

2 Sachanlagespiegel

Berichtsjahr					Vorjahr				
In CHF	Gruppenhaus Alpenblick	Software	übrige Sachanlagen	Total	In CHF	Gruppenhaus Alpenblick	Büro- einrichtung	übrige Sachanlagen	Total
Nettobuchwert 01.01.2017	586'269.00	0.00	2.00	586'271.00	Nettobuchwert 01.01.2016	589'846.00	1.00	1.00	599'848.00
Anschaffungskosten					Anschaffungskosten				
Stand 01.01.2017	653'650.00	0.00	29'536.53	683'186.53	Stand 01.01.2016	653'650.00	20'853.73	8'682.80	683'186.53
Zugänge	0	53'870.50	6'116.00	59'986.50	Zugänge	0	0.00	0.00	0.00
Abgänge	0	0.00	0.00	0.00	Abgänge	0	0.00	0.00	0.00
Stand 31.12.2017	653'650.00	53'870.50	35'652.53	743'173.03	Stand 31.12.2016	653'650.00	20'853.73	8'682.80	683'186.53
Kumulierte Wertberichtigungen					Kumulierte Wertberichtigungen				
Stand 01.01.2017	-67'381.00	0.00	-29'534.53	-96'915.53	Stand 01.01.2016	-53'804.00	-20'852.73	-8'681.80	-83'338.53
Abschreibungen	-13'577.00	-11'070.50	-1'317.00	-25'964.50	Abschreibungen	-13'577.00	0.00	0.00	-13'577.00
Abgänge	0	0.00	0.00	0.00	Abgänge	0	0.00	0.00	0.00
Stand 31.12.2017	-80'958.00	-11'070.50	-30'851.53	-122'880.03	Stand 31.12.2016	-67'381.00	-20'852.73	-8'681.80	-96'915.53
Nettobuchwert 31.12.2017	572'692.00	42'800.00	4'801.00	620'293.00	Nettobuchwert 31.12.2016	586'269.00	1.00	1.00	586'271.00

3 Wertschriften

	Berichtsjahr	Vorjahr
Depot Raiffeisenbank		
Eröffnung	184'212.50	87'863.70
Übernahme von Fonds Liegenschaften	0.00	91'459.00
Kurswertanpassung	54'600.00	4'889.80
Total	238'812.50	184'212.50
Wertschriften (Fonds Liegenschaften)		
Depot Raiffeisenbank		
Eröffnung	0.00	89'077.55
Kurswertanpassung	0.00	2'381.45
Übernahme durch Cevi Schweiz	0.00	-91'459.00
Total	0.00	0.00
Bilanzwert	238'812.50	184'212.50

Die Bewertung des Wertschriftendepots erfolgte aufgrund des Tageskurses per 31. Dezember.

Die Wertschriften sind weder belehnt noch verpfändet.

Die Wertschriften im Depot der Raiffeisenbank befinden sich unterhalb der oberen Anlagequote (gemäss Anlagereglement in Kraft seit dem 1. November 2011), welche die maximal zulässigen Investitionen in eine Anlagekategorie definieren.

4 Darlehen für Liegenschaften

	Berichtsjahr	Vorjahr
Darlehen Immobilien Deutschschweiz	300'000.00	270'000.00
Darlehen Immobilien Romandie	50'000.00	50'000.00
Bilanzwert	350'000.00	320'000.00

Im Berichtsjahr 2017 wurden Darlehen von CHF 70'000.00 zurückbezahlt und Darlehen von CHF 100'000.00 ausbezahlt.
Im Jahr 2018 werden CHF 50'000.00 zur Rückzahlung fällig.

5 Fonds Genossenschaft Cevi Häuser

Gründung	2014		
Zweck	potentielle Rückforderungen von Genossenschaftern Cevi Häuser, Ablauf 31.08.2022		
Einlage	Auszahlung von Genossenschaft Cevi Häuser		
		Berichtsjahr	Vorjahr
Eröffnungssaldo		41'900.00	41'900.00
Einlagen		0.00	0.00
Entnahmen		0.00	0.00
Schlussbestand		41'900.00	41'900.00

6 Fonds CeviNet

Gründung	2013		
Zweck	Projekte im Bereich IT und Kommunikation mit Schwerpunkt Internet		
Einlage	Der Verein CeviNet löste sich per Ende 2013 auf. Das Vereinsvermögen von CeviNet wurde an den Cevi Schweiz übertragen.		
Entnahme	Im Berichtsjahr für die neue Webseite CHF 6'000.-.		
		Berichtsjahr	Vorjahr
Eröffnungssaldo		35'000.00	35'000.00
Einlagen		0.00	0.00
Entnahmen		-6'000.00	0.00
Schlussbestand		29'000.00	35'000.00

7 Fonds Cevi Schweiz

Gründung 2016
Zweck Fonds für zweckbestimmte Spenden und Gelder
Einlage Zweckbestimmte Spenden und Gelder
Entnahme Zweckbestimmte Verwendung der Spenden und Gelder

		Berichtsjahr	Vorjahr
	Eröffnungssaldo	10'334.90	0.00
	Einlagen	98'910.95	122'690.00
	Entnahmen	<u>-89'553.40</u>	<u>-112'355.10</u>
	Schlussbestand	19'692.45	10'334.90

Details Fondsentnahmen

Cevitag	Einnahmen	5'749.30	8'143.60
	Ausgaben	-40'250.45	-53'883.35
	Entnahme Fonds Cevi Schweiz	<u>34'501.15</u>	<u>45'739.75</u>
	Ergebnis Cevitag	0.00	0.00
NOLK	Einnahmen	0.00	3'295.75
	Ausgaben	-5'154.80	-18'463.80
	Entnahme Fonds Cevi Schweiz	<u>5'154.80</u>	<u>15'168.05</u>
	Ergebnis NOLK	0.00	0.00
Nuit de la Lumière	Einnahmen	0.00	1'154.35
	Ausgaben	-3'514.95	-22'487.50
	Entnahme Fonds Cevi Schweiz	<u>3'514.95</u>	<u>21'333.15</u>
	Ergebnis NDL	0.00	0.00
FröschUp	Einnahmen	845.00	1'483.75
	Ausgaben	-3'689.00	-3'377.90
	Entnahme Fonds Cevi Schweiz	<u>2'844.00</u>	<u>1'894.15</u>
	Ergebnis FröschUp	0.00	0.00
Portraitfilme	Einnahmen	0.00	0.00
	Ausgaben	-16'797.80	-6'276.80
	Entnahme Fonds Cevi Schweiz	<u>15'660.00</u>	<u>2'500.00</u>
	Ergebnis Portraitfilme	-1'137.80	-3'776.80
Corporate Design	Einnahmen	0.00	
	Ausgaben	-59'885.55	
	Entnahme Fonds Cevi Schweiz	<u>10'000.00</u>	
	Ergebnis Corporate Design	-49'885.55	
Change Agents	Einnahmen	2'720.00	
	Ausgaben	-4'300.00	
	Entnahme Fonds Cevi Schweiz	<u>594.65</u>	
	Ergebnis Change Agents	-985.35	
Strategie	Einnahmen	186.00	
	Ausgaben	-12'101.35	
	Entnahme Fonds Cevi Schweiz	<u>11'915.35</u>	
	Ergebnis Strategie	0.00	
Treffpunkt	Einnahmen	780.00	
	Ausgaben	-3'118.50	
	Entnahme Fonds Cevi Schweiz	<u>2'338.50</u>	
	Ergebnis Treffpunkt	0.00	
European Ten Sing Conf.	Einnahmen		0.00
	Ausgaben		-2'574.79
	Entnahme Fonds Cevi Schweiz		<u>2'400.00</u>
	Ergebnis European Ten Sing Conference		-174.79
ESG Leadership Training	Entnahme Fonds Cevi Schweiz	3'030.00	23'320.00
	Total Entnahmen aus dem Fonds Cevi Schweiz	89'553.40	112'355.10

8 Fonds Alpenblick

Gründung 2011
Zweck/Einlage In diesen Fonds wurde der Übernahmewert aus der Buchhaltung der Genossenschaft Cevi Häuser eingebracht.
Entnahme Die jährlichen Abschreibungen werden durch Teilauflösung dieses Fonds beglichen.

	Berichtsjahr	Vorjahr
Eröffnungssaldo	586'269.00	599'846.00
Einlagen	0.00	0.00
Entnahmen	<u>-13'577.00</u>	<u>-13'577.00</u>
Schlussbestand	572'692.00	586'269.00

9 Erneuerungsfonds

Gründung 2012
Zweck Dieser Fonds wird mit jährlichen Einlagen für Erneuerungen des Gruppenhaus Alpenblick gespiessen.
In den nächsten Jahren stehen einige Ausgaben bevor.
Entnahme Berichtsjahr: Planungskosten für die Sanierung der Sanitäranlagen

	Berichtsjahr	Vorjahr
Eröffnungssaldo	221'000.00	181'000.00
Einlagen	20'000.00	40'000.00
Entnahmen	<u>-10'000.00</u>	<u>0.00</u>
Schlussbestand	231'000.00	221'000.00

Bilanzwert des zweckgebundenen Fondskapitals **894'284.45** **894'503.90**

10 Projekte

Gründung 2002
Zweck Die vom Vorstand Cevi Schweiz eingesetzte Kommission Projekte beurteilt ihr schriftlich einzureichende Projekte und spricht, bzw. beantragt finanzielle Mittel zu Lasten des Fonds Projekte zur Finanzierung der eingereichten Projekte gemäss Fondsreglement.
Einlage Spenden aus Legaten zu 30% und Spenden in Gedenken eines Verstorbenen zu 50%.
Im Berichts- und Vorjahr: 50% von Spenden in Gedenken eines Verstorbenen
Entnahme Durch die Kommission Projekte, gemäss Fondsreglement.

	Berichtsjahr	Vorjahr
Eröffnungssaldo	344'643.26	356'319.11
Einlagen	674.00	2'324.15
Entnahmen	<u>-45'000.00</u>	<u>-14'000.00</u>
Schlussbestand	300'317.26	344'643.26

11 Liegenschaften

Gründung 2006 (aus dem ehemaligen Fonds CVJM Genf gebildet)
Zweck Darlehen für Immobilien
Einlage Zinsen der flüssigen Mittel, Darlehenszins, Dividenden und Kursgewinne der Wertschriften.
Entnahme Durch die Kommission Liegenschaften, gemäss Fondsreglement
Kursverluste, Bankgebühren und Verwaltungskosten

	Berichtsjahr	Vorjahr
Eröffnungssaldo	434'492.20	430'205.85
Einlagen	1'184.55	5'118.35
Entnahmen	<u>-848.00</u>	<u>-832.00</u>
Schlussbestand	434'828.75	434'492.20

12 Weltrat YWCA

Gründung 2008
Zweck Zweckbestimmt für den alle vier Jahre stattfindenden Weltrat YWCA (Delegationskosten)
Einlage Jährliche Einlage gemäss Jahresbudget
Entnahme Entnahme im Jahr des stattfindenden Weltrates YWCA

	Berichtsjahr	Vorjahr
Eröffnungssaldo	10'212.84	6'212.84
Einlagen	1'500.00	4'000.00
Entnahmen	<u>0.00</u>	<u>0.00</u>
Schlussbestand	11'712.84	10'212.84

13 Weltrat YMCA

Gründung 2008
Zweck Zweckbestimmt dafür den alle vier Jahre stattfindenden Weltrat YMCA (Delegationskosten)
Einlage Jährliche Einlage gemäss Jahresbudget
Entnahme Entnahme im Jahr des stattfindenden Weltrates YMCA

	Berichtsjahr	Vorjahr
Eröffnungssaldo	9'850.00	5'850.00
Einlagen	2'000.00	4'000.00
Entnahmen	<u>0.00</u>	<u>0.00</u>
Schlussbestand	11'850.00	9'850.00

14 Internationaler Austausch

Gründung 2016
Zweck Förderung des internationalen Austauschs und Ermöglichung des Erwerbs von internationalen Erfahrung von aktiven Mitgliedern des Cevi Schweiz bzw. seiner Mitgliederorganisationen
Einlage Ersteinlage von CHF 10'000.00 aus dem Fonds Projekte. Danach nicht bezogene Beträge aus den Fonds Weltrat YWCA und Weltrat YMCA und zweckbestimmte Spenden

	Berichtsjahr	Vorjahr
Eröffnungssaldo	10'000.00	0.00
Einlagen	0.00	10'000.00
Entnahmen	0.00	0.00
Schlussbestand	10'000.00	10'000.00

15 Legate

Gründung 2002
Zweck Die Verzinsung des Fonds soll als Ertrag in die jeweilige Jahresrechnung Cevi Schweiz fliessen.
Einlage Legate werden jeweils zur Hälfte diesem Fonds gutgeschrieben.

	Berichtsjahr	Vorjahr
Eröffnungssaldo	149'919.75	149'919.75
Einlagen	0.00	0.00
Entnahmen	0.00	0.00
Schlussbestand	149'919.75	149'919.75

16 Conveniat

Gründung 2013
Zweck Zweckbestimmt für das Grossprojekt Conveniat.
Einlage Jährliche Einlage gemäss Jahresbudget oder Entscheid der Delegiertenkonferenz / Vorstand.

	Berichtsjahr	Vorjahr
Eröffnungssaldo	130'000.00	130'000.00
Einlagen	0.00	0.00
Entnahmen	0.00	0.00
Schlussbestand	130'000.00	130'000.00

17 parkierte Gelder FATS

Gründung 2009
Zweck Sichtbarmachen des reservierten Geldes für die Ten Sing Arbeit Schweiz. Zwecks Defizitgarantie in der Ausbildung sollen Fr. 5'000.- eiserne Reserven beibehalten werden. Bis zur Erreichung der CHF 5'000.- Reserve müssen die Regionen nur einen Sockelbeitrag von CHF 150.- bezahlen. Dem RV ZH-SH-GL wird für die geleisteten national organisierten Ten Sing Dienstleistungen jedoch ein Sockelbeitrag von CHF 300.- ausbezahlt.
Entnahme Differenz zwischen den eingenommenen Sockelbeiträgen und dem an den RV ZH-SH-GL ausbezahlten Beitrag.

	Berichtsjahr	Vorjahr
Eröffnungssaldo	10'528.35	11'578.35
Einlagen	0.00	0.00
Entnahmen	-750.00	-1'050.00
Schlussbestand	9'778.35	10'528.35

18 Erarbeitetes gebundenes (designiertes) Kapital

Gründung 2013
Zweck Dabei handelt es sich um Mittel, die dem Cevi Schweiz zur Verfügung stehen und anschliessend für einen klar bestimmten und die Verwendung eingeschränkten organisationsinternen Zweck verwendet werden. Dieses erarbeitete gebundene Kapital wird gemäss dem Auftrag des KJFG in die Dienstleistungen des Cevi Schweiz investiert. Dies dient vor allem für Marketing und Öffentlichkeitsarbeit, Qualitätssicherung sowie IT-Systeme.

	Berichtsjahr	Vorjahr
Eröffnungssaldo	150'000.00	150'000.00
Einlagen	0.00	0.00
Entnahmen	0.00	0.00
Schlussbestand	150'000.00	150'000.00

Bilanzwert des gebundenen Kapitals

1'208'406.95

1'249'646.40

BETRIEBSRECHNUNG

19	Beiträge von Mitgliedern / Kopfbatzen	Berichtsjahr	Vorjahr
	Anzahl Mitglieder	11'858	12'222
	Anzahl Arbeitsgebiete	6	6

Die Regionalverbände bezahlen einen Kopfbatzen von CHF 12.00 pro Mitglied. Die Arbeitsgebiete einen solchen von CHF 3'000.00 pro Arbeitsgebiet. Ebenfalls enthalten sind die Beiträge der Fördermitglieder.

20 Beiträge aus Geldern der öffentlichen Hand: BSV

Die Bundesbeiträge für Aus- und Weiterbildung sowie zur Finanzhilfe an die Betriebsstruktur stammen ausschliesslich vom Bundeskredit zur Förderung der ausserschulischen Jugendarbeit und stützen sich auf die Bestimmungen des Kinder- und Jugendförderungsgesetzes (KJVG). Der Strukturbeitrag geht an den Dachverband Cevi Schweiz. Die Höhe der Finanzhilfen können von Jahr zu Jahr unterschiedlich ausfallen. Sie sind unter anderem abhängig von der Anzahl Gesuchsteller, der Anzahl durchgeführter Kurse sowie der Art und Umfang der Tätigkeiten. Es besteht kein Anspruch auf fixe Entschädigungsbeiträge. Die Beiträge werden deshalb in derjenigen Periode erfolgswirksam erfasst, wenn die Verfügungen durch das BSV zugestellt werden bzw. die Höhe der Finanzhilfen bekannt sind.

Die BSV-Pauschale ist der Strukturbeitrag an den Dachverband Cevi Schweiz, gemäss neuem KJFG.

	Berichtsjahr	Vorjahr
BSV - Finanzhilfen Art. 9 KJFG (Aus- und Weiterbildung)	209'760.00	171'480.00
BSV - Finanzhilfen Art. 7 KJFG (Betriebsstruktur)	<u>98'653.00</u>	<u>110'395.00</u>
Berichtsjahr: Total Beiträge aus Geldern der öffentlichen Hand	308'413.00	281'875.00

21 Beiträge aus Geldern der öffentlichen Hand: BASPO

Mit diesen Beiträgen wird die J+S-Kindersport Stelle der Geschäftsstelle, der nationale J+S-Expertenkurs Lagersport/Trekking und die J+S-Leiterkursbetreuungstätigkeit finanziert.

	Berichtsjahr	Vorjahr
Finanzierung J+S Stelle	30'000.00	30'000.00
Teilnehmerbeitrag J+S Expertenkurs	12'600.00	9'000.00
LKB Tätigkeit	<u>1'020.00</u>	<u>1'080.00</u>
Berichtsjahr: Total Beiträge aus Geldern der öffentlichen Hand	43'620.00	40'080.00

22 Arbeitsentschädigung

Arbeitsaufwand, welcher für die Dienstleistungen an die Mitgliederorganisationen (z.B. Lohnadministration) und an die Cevi Schweiz Häuser GmbH weiterverrechnet wurde.

23	Beiträge und Vergabungen National / International	Berichtsjahr	Vorjahr
	BSV-JLA (Jugendleiterausbildung) weitergeleitete Beiträge	185'190.55	174'743.60
	BSV-JLA Veränderung Passive Rechnungsabgrenzung	<u>-25'000.00</u>	<u>-75'000.00</u>
	Zwischentotal	160'190.55	99'743.60
	YWCA Europe und YWCA World	11'933.25	11'514.05
	YMCA Europe und YMCA World	35'441.00	35'263.10
	Diverse (Beinhaltet im 2017 die Zahlung aus dem Projektfonds von CHF 45'000.- und im 2016 die Zahlung von ERASMUS Geldern von CHF 23'320.00 ans ESG Leadership Training und Seminar)	57'658.70	38'390.00
	Total Beiträge und Vergabungen National / International	265'223.50	184'910.75

24	Personalaufwand	Berichtsjahr	Vorjahr
	Anzahl Stellenprozent im Durchschnitt des Jahres	471%	499%
	Berichtsjahr: Praktikant 100% während 2 Monaten und Zivildienstleistende während 11 Monaten		
	Vorjahr: Praktikant 80% bis August und während 6 Monaten Zivildienstleistende		

25	Betriebsaufwand nach dem Umsatzkostenverfahren	Berichtsjahr	Vorjahr
	in CHF		
	Projekt- oder Dienstleistungsaufwand	753'969.99	632'260.30
	Fundraising- und allgemeiner Werbeaufwand	169'225.15	111'799.25
	Administrativer Aufwand	<u>165'542.45</u>	<u>189'668.00</u>
	Total Betriebsaufwand	1'088'737.59	933'727.55
	in Prozenten		
	Projekt- oder Dienstleistungsaufwand	69.25%	67.71%
	Fundraising- und allgemeiner Werbeaufwand	15.54%	11.97%
	Administrativer Aufwand	15.20%	20.31%
	Total Betriebsaufwand	100.00%	100.00%

Die Berechnung des administrativen Aufwands erfolgte nach der Berechnungsmethode der ZEWO.

BETRIEBSRECHNUNG

19	Beiträge von Mitgliedern / Kopfbatzen	Berichtsjahr	Vorjahr
	Anzahl Mitglieder	11'858	12'222
	Anzahl Arbeitsgebiete	6	6

Die Regionalverbände bezahlen einen Kopfbatzen von CHF 12.00 pro Mitglied. Die Arbeitsgebiete einen solchen von CHF 3'000.00 pro Arbeitsgebiet. Ebenfalls enthalten sind die Beiträge der Fördermitglieder.

20 Beiträge aus Geldern der öffentlichen Hand: BSV

Diese Beiträge sind ausschliesslich vom Bundeskredit zur Förderung der ausserschulischen Jugendarbeit. Die Zunahme/Abnahme der JLA-Beiträge ist abhängig von der Anzahl Kurse, die beim BSV gemeldet werden.

Die BSV-Pauschale ist der Strukturbeitrag an den Dachverband Cevi Schweiz, gemäss neuem KJFG.

	Berichtsjahr	Vorjahr
BSV - Finanzhilfen Art. 9 KJFG (Aus- und Weiterbildung)	209'760.00	171'480.00
BSV - Finanzhilfen Art. 7 KJFG (Betriebsstruktur)	<u>98'653.00</u>	<u>110'395.00</u>
Berichtsjahr: Total Beiträge aus Geldern der öffentlichen Hand	308'413.00	281'875.00

21 Beiträge aus Geldern der öffentlichen Hand: BASPO

Mit diesen Beiträgen wird die J+S-Kindersport Stelle der Geschäftsstelle, der nationale J+S-Expertenkurs Lagersport/Trekking und die J+S-Leiterkursbetreuungstätigkeit finanziert.

	Berichtsjahr	Vorjahr
Finanzierung J+S Stelle	30'000.00	30'000.00
Teilnehmerbeitrag J+S Expertenkurs	12'600.00	9'000.00
LKB Tätigkeit	<u>1'020.00</u>	<u>1'080.00</u>
Berichtsjahr: Total Beiträge aus Geldern der öffentlichen Hand	43'620.00	40'080.00

22 Arbeitsentschädigung

Arbeitsaufwand, welcher für die Dienstleistungen an die Mitgliederorganisationen (z.B. Lohnadministration) und an die Cevi Schweiz Häuser GmbH weiterverrechnet wurde.

23 Beiträge und Vergabungen National / International

	Berichtsjahr	Vorjahr
BSV-JLA (Jugendleiterausbildung) weitergeleitete Beiträge	185'190.55	174'743.60
BSV-JLA Veränderung Passive Rechnungsabgrenzung	<u>-25'000.00</u>	<u>-75'000.00</u>
Zwischentotal	160'190.55	99'743.60
YWCA Europe und YWCA World	11'933.25	11'514.05
YMCA Europe und YMCA World	35'441.00	35'263.10
Diverse (Beinhaltet im 2017 die Zahlung aus dem Projektfonds von CHF 45'000.- und im 2016 die Zahlung von ERASMUS Geldern von CHF 23'320.00 ans ESG Leadership Training und Seminar)	57'658.70	38'390.00
Total Beiträge und Vergabungen National / International	265'223.50	184'910.75

24 Personalaufwand

	Berichtsjahr	Vorjahr
Anzahl Stellenprozente im Durchschnitt des Jahres	471%	499%
Berichtsjahr: Praktikant 100% während 2 Monaten und Zivildienstleistende während 11 Monaten		
Vorjahr: Praktikant 80% bis August und während 6 Monaten Zivildienstleistende		

25 Betriebsaufwand nach dem Umsatzkostenverfahren

	Berichtsjahr	Vorjahr
in CHF		
Projekt- oder Dienstleistungsaufwand	753'969.99	632'260.30
Fundraising- und allgemeiner Werbeaufwand	169'225.15	111'799.25
Administrativer Aufwand	<u>165'542.45</u>	<u>189'668.00</u>
Total Betriebsaufwand	1'088'737.59	933'727.55
in Prozenten		
Projekt- oder Dienstleistungsaufwand	69.25%	67.71%
Fundraising- und allgemeiner Werbeaufwand	15.54%	11.97%
Administrativer Aufwand	15.20%	20.31%
Total Betriebsaufwand	100.00%	100.00%

Die Berechnung des administrativen Aufwands erfolgte nach der Berechnungsmethode der ZEWO.

26	Finanzertrag		Berichtsjahr	Vorjahr
		Zinsertrag aus Banken und PostFinance Konti	2'034.05	2'304.15
		Zinsertrag aus Darlehenszinsen	723.65	1'183.75
		Zinsertrag aus Wertschriften	4'680.15	2'886.35
		Kursgewinn auf Devisen	214.20	0.00
		Nicht realisierter Kursgewinn auf Wertschriften	54'600.00	10'893.75
		Total Finanzertrag	62'252.05	17'268.00

27	Finanzaufwand		Berichtsjahr	Vorjahr
		Bank- und Postfinance Gebühren	1'151.75	1'106.79
		Kursverlust auf Devisen	0.00	465.80
		Nicht realisierter Kursverlust auf Wertschriften	0.00	3'622.50
		Total Finanzaufwand	1'151.75	5'195.09

28	Ausserordentlicher Ertrag	
		Nachträgliche Vergütung von Swiss Olympic Association der Jahresbeiträge 2015 und 2016 von CHF 6'000.00 pro Jahr (Vorjahr: Rückgestellte Zweckbestimmte Spendengelder vom Jahr 2014 mit Risiko zur Rückzahlung von CHF 12'000.00 mussten nicht zurückbezahlt werden. Auflösung Rückstellung Projekte CHF 29'000.00).

29	Ausserordentlicher Aufwand	
		Kein ausserordentlicher Aufwand im Berichtsjahr (Vorjahr: Risikoerhöhung der eventuellen Rückzahlung der im Jahr 2014 erhaltenen zweckbestimmten Spenden von CHF 4'500.00).

Cevi Schweiz Leistungsbericht 2017

Zweck der Organisation

Der Cevi Schweiz ist ein Verein, der zum Ziel hat, das gemeinsame Cevi-Bewusstsein und die Beziehungen unter den Mitgliedern über alle geografischen, methodischen und theologischen Grenzen hinweg zu fördern. In seiner Funktion als Dachverband unterstützt der Cevi Schweiz seine Mitgliedorganisationen in der Bewältigung ihrer Aufgaben. Er bietet insbesondere folgende Dienstleistungen an:

- Er ist Bindeglied zu den internationalen YWCA und YMCA Verbänden und zu anderen Schweizer Organisationen.
- Er bietet Aus- und Weiterbildung sowie Begleitung für ehrenamtliche und angestellte Mitarbeitende der Cevi-Bewegung an.
- Er stellt die Information und Kommunikation innerhalb der Cevi-Bewegung und nach aussen sicher.
- Er fördert die Weiterentwicklung der Cevi-Bewegung und entwickelt neue Visionen und Projekte.

Der Dachverband kann weitere Aufgaben übernehmen, wenn sie im Interesse der Cevi-Bewegung und die nötigen Ressourcen vorhanden sind.

Leitende Organe

Vorstand	Amtsduer
Andreas Streich	2014 - 2017
Samuel Hirsbrunner	2014 - heute
Claudia Zaugg	2015 - heute
Beat Temperli	2015 - heute
Andreas Schiller	2015 - 2017
Amadeo Vergés	2017 - heute
Christoph Vogel	2017 - heute
Julia Petrig	2017 - heute
Samuel Huber	2017 - heute
Sem Zimmermann	2017 - heute

Verantwortliche Person für die Geschäftsführung

Peter Munderich ab März 2016

Verbindung zu nahestehenden Organisationen

siehe Anhang

Gesetzten Ziele und eine Beschreibung der erbrachten Leistungen

siehe Jahresbericht